



**I NUOVI
ISTITUTI
PROFESSIONALI**

4. I NUOVI ISTITUTI PROFESSIONALI

4.1 Novità e caratteristiche

Gli istituti professionali fanno parte a pieno titolo del sistema di istruzione assieme ai licei e agli istituti tecnici e si distinguono nettamente da questi ultimi, perché caratterizzati dal riferimento a filiere produttive di rilevanza nazionale.

Nel Regolamento dell'istruzione professionale si legge infatti: *“L'identità degli istituti professionali si caratterizza per una solida base di istruzione generale e tecnico-professionale, che consente agli studenti di sviluppare, in una dimensione operativa, i saperi e le competenze necessari per rispondere alle esigenze formative del settore produttivo di riferimento, considerato nella sua dimensione sistemica”*.

Tutti gli istituti professionali hanno la durata di cinque anni e sono suddivisi in due bienni e in un quinto anno, al termine del quale gli studenti sostengono l'esame di Stato per il conseguimento del **diploma di istruzione professionale**, utile anche ai fini della continuazione degli studi in qualunque facoltà universitaria. Il quinto anno è inoltre finalizzato ad un migliore raccordo tra scuola e istruzione superiore e alla preparazione all'inserimento nella vita lavorativa.

Anche per evitare confusioni e sovrapposizioni con l'istruzione tecnica e soprattutto con il sistema regionale dell'istruzione e della formazione professionale, gli indirizzi degli istituti professionali sono razionalizzati, passando da 28 a 6: due nel settore “Industria e Artigianato” e quattro in quello dei “Servizi”.

I laboratori e le tecnologie applicate assumono un ruolo centrale nella didattica.

L'orario, che in passato era di 40 ore settimanali (molto spesso di 50 minuti), poi ridotto a 36, sarà di 32 ore, ma di 60 minuti.

Non ci sarà quindi una significativa decurtazione del tempo effettivo di studio in termini reali.

Restano qualifiche e diplomi, d'intesa con le Regioni

La nuova istruzione professionale, afferma il Regolamento, svolgerà anche, un *“ruolo integrativo e complementare rispetto al sistema di istruzione e formazione professionale”*. In questo quadro gli istituti professionali potranno rilasciare qualifiche (al terzo anno) e diplomi professionali (al quarto) in regime di sussidiarietà, sulla base di specifici accordi stipulati dal MIUR con le singole Regioni.

La soluzione individuata (mantenimento del diploma triennale e suo rilascio da parte degli istituti professionali in regime di sussidiarietà) va incontro alla forte richiesta delle famiglie e del mondo del lavoro di prevedere percorsi formativi di ciclo più breve rispetto a quelli quinquennali, tuttavia sempre aperti alla prosecuzione degli studi.

I nuovi istituti professionali costituiranno una cerniera tra il sistema di istruzione e il sistema di istruzione e formazione professionale, e saranno il più importante elemento dell'area formativa finalizzata all'acquisizione di competenze certificate e riconosciute a livello nazionale ed europeo, idonee a favorire una rapida transizione nel mondo del lavoro.

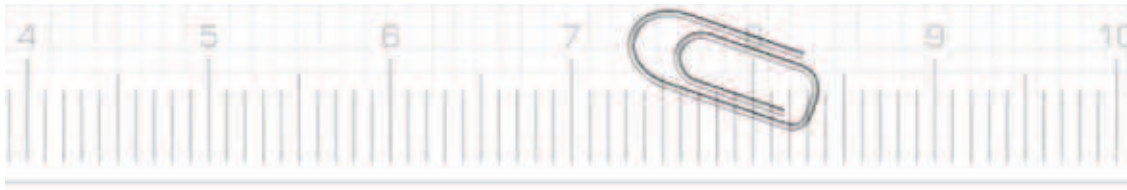
Gli istituti professionali per il settore industria ed artigianato, in particolare, saranno dotati di un Ufficio tecnico con il compito di sostenere la migliore organizzazione e funzionalità dei laboratori a fini didattici e il loro adeguamento alle esigenze dell'innovazione tecnologica e della sicurezza delle persone e dell'ambiente.

La specializzazione tecnica superiore

Dopo il completamento degli studi secondari anche i diplomati degli istituti professionali avranno ulteriori opportunità oltre all'inserimento nel mondo del lavoro e all'iscrizione all'università:

- iscrizione a percorsi brevi di 800/1000 ore per conseguire una specializzazione tecnica superiore (IFTS) per rispondere ai fabbisogni formativi del territorio;
- iscrizione a percorsi biennali per conseguire un diploma di tecnico superiore nelle aree tecnologiche più avanzate presso gli Istituti Tecnici Superiori (ITS), in via di costituzione.





4.2 Profili e competenze in uscita, piani di studio e orari

Gli istituti professionali sono suddivisi in due settori:

Settore dei servizi (4 indirizzi)

1. Servizi per l'agricoltura e lo sviluppo rurale
2. Servizi socio-sanitari
3. Servizi per l'enogastronomia e l'ospitalità alberghiera
4. Servizi commerciali

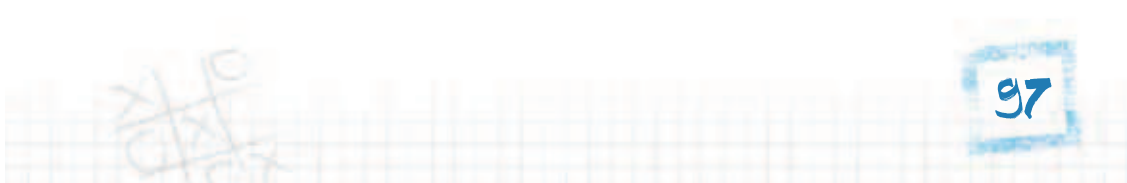
Settore industria e artigianato (2 indirizzi)

1. Produzioni industriali e artigianali
2. Manutenzione e assistenza tecnica

INDIRIZZI, PROFILI E QUADRI ORARI DEL SETTORE SERVIZI

Il settore dei servizi comprende i seguenti quattro indirizzi:

- a. Servizi per l'agricoltura e lo sviluppo rurale**
- b. Servizi socio-sanitari (indirizzo generale):**
Articolazioni: "Odontotecnico" ed "Ottico"
- c. Servizi per l'enogastronomia e l'ospitalità alberghiera (indirizzo generale):**
Articolazioni: "Enogastronomia", "Servizi di sala e di vendita" e "Accoglienza turistica"
- d. Servizi commerciali**

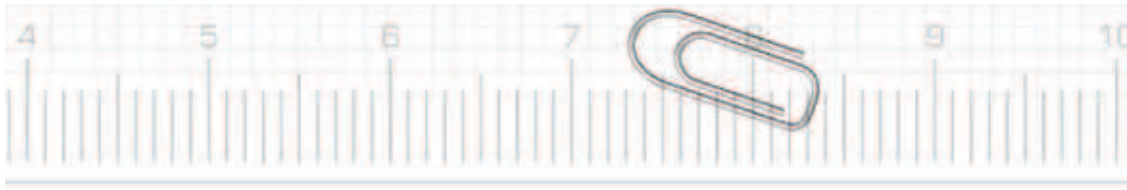


Profilo culturale e risultati di apprendimento dei percorsi del settore servizi

Il profilo del settore dei servizi si caratterizza per una cultura che consente di agire con autonomia e responsabilità nel sistema delle relazioni tra il tecnico, il destinatario del servizio e le altre figure professionali coinvolte nei processi di lavoro. Tali connotazioni si realizzano mobilitando i saperi specifici e le altre qualità personali coerenti con l'indirizzo di studio.

Gli studenti, a conclusione del percorso formativo di studio, sono in grado di:

- riconoscere nell'evoluzione dei processi dei servizi le componenti culturali, sociali, economiche e tecnologiche che li caratterizzano, in riferimento ai diversi contesti locali e globali;
- cogliere criticamente i mutamenti culturali, sociali, economici e tecnologici che influiscono sull'evoluzione dei bisogni e sull'innovazione dei processi di servizio;
- essere sensibili alle differenze di cultura e di atteggiamento dei destinatari, per fornire un servizio il più possibile personalizzato;
- sviluppare ed esprimere le proprie qualità di relazione, comunicazione, ascolto, cooperazione e senso di responsabilità nell'esercizio del proprio ruolo;
- operare in équipe e integrare le proprie competenze con le altre figure professionali per erogare un servizio di qualità;
- contribuire a soddisfare le esigenze del destinatario nell'osservanza degli aspetti deontologici del servizio;
- applicare le normative che disciplinano i processi dei servizi, con riferimento alla riservatezza, alla sicurezza e salute sui luoghi di vita e di lavoro, alla tutela e alla valorizzazione dell'ambiente e del territorio;
- intervenire, per la parte di propria competenza e con l'utilizzo di strumenti tecnologici, nelle diverse fasi e livelli del processo per la produzione della documentazione richiesta e l'esercizio del controllo di qualità.



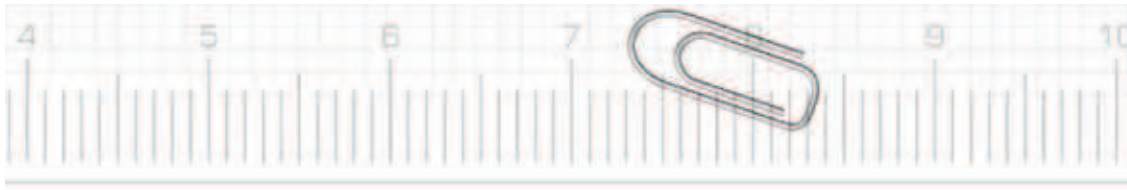
Quadro Orario

ATTIVITÀ E INSEGNAMENTI DELL'AREA GENERALE COMUNI AGLI INDIRIZZI DEI SETTORI:
"SERVIZI" E "INDUSTRIA E ARTIGIANATO"

DISCIPLINE	ORE ANNUE				
	1° biennio		2° biennio		5° anno
	1°	2°	3°	4°	5°
Lingua e letteratura italiana	132	132	132	132	132
Lingua inglese	99	99	99	99	99
Storia	66	66	66	66	66
Matematica	132	132	99	99	99
Diritto ed economia	66	66			
Scienze integrate (Scienze della Terra e Biologia)	66	66			
Scienze motorie e sportive	66	66	66	66	66
RC o attività alternative	33	33	33	33	33
Totale ore	660	660	495	495	495
Attività e insegnamenti obbligatori di indirizzo	396	396	561	561	561
Totale complessivo ore	1.056	1.056	1.056	1.056	1.056

Gli istituti professionali del settore servizi possono prevedere, nel piano dell'offerta formativa, attività e insegnamenti facoltativi di altre lingue straniere nei limiti del contingente di organico loro assegnato ovvero con l'utilizzo di risorse comunque disponibili per il potenziamento dell'offerta formativa.





INDIRIZZO "SERVIZI SOCIO-SANITARI"

Profilo

Il Diplomato di istruzione professionale dell'indirizzo **Servizi socio-sanitari** possiede le competenze necessarie per organizzare ed attuare interventi adeguati alle esigenze socio-sanitarie di persone e comunità, per la promozione della salute e del benessere bio-psico-sociale.

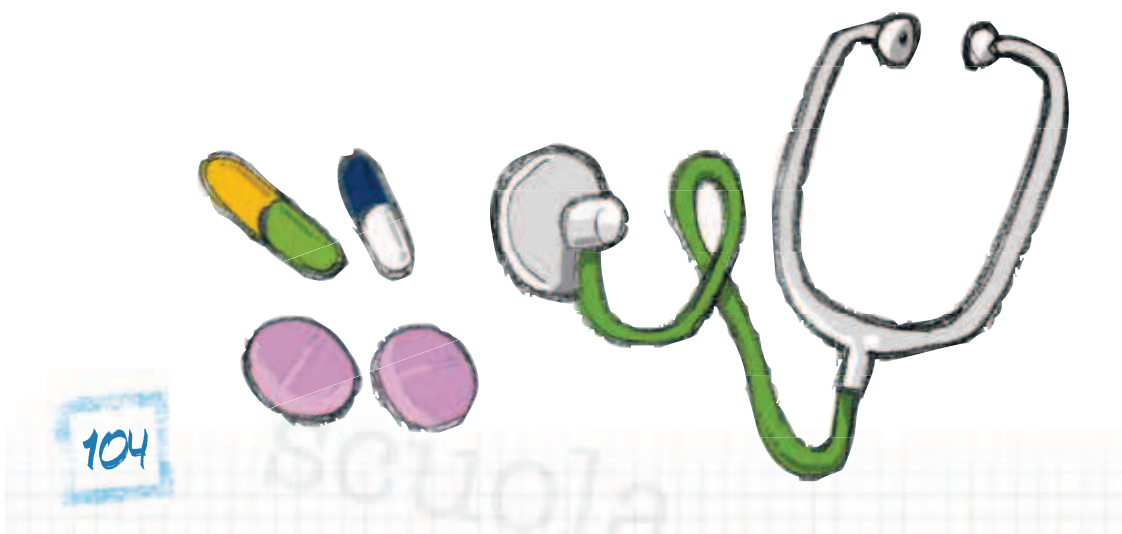
È in grado di:

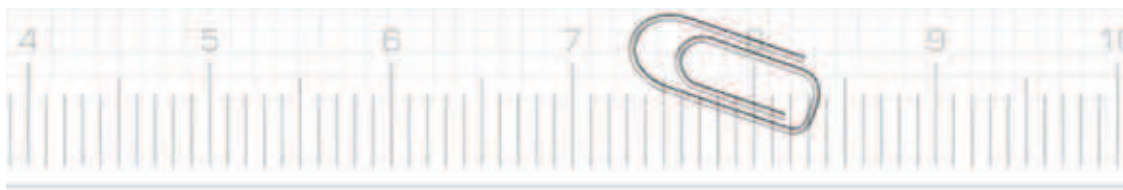
- partecipare alla rilevazione dei bisogni socio-sanitari del territorio attraverso l'interazione con soggetti istituzionali e professionali;
- rapportarsi ai competenti Enti pubblici e privati anche per orientare l'utenza verso idonee strutture;
- intervenire nella gestione dell'impresa socio-sanitaria e nella promozione di reti di servizio per attività di assistenza e di animazione sociale;
- applicare la normativa vigente relativa alla privacy e alla sicurezza sociale e sanitaria;
- organizzare interventi a sostegno dell'inclusione sociale di persone, comunità e fasce deboli;
- interagire con gli utenti del servizio e predisporre piani individualizzati di intervento;
- individuare soluzioni corrette ai problemi organizzativi, psicologici e igienico-sanitari della vita quotidiana;
- utilizzare metodi e strumenti di valutazione e monitoraggio della qualità del servizio erogato nell'ottica del miglioramento e della valorizzazione delle risorse.

A conclusione del percorso quinquennale, il diplomato nei **Servizi socio-sanitari** consegue i risultati di apprendimento di seguito specificati in termini di competenze:

1. Utilizzare metodologie e strumenti operativi per collaborare a rilevare i bisogni socio-sanitari del territorio e concorrere a predisporre ed attuare progetti individuali, di gruppo e di comunità.
2. Gestire azioni di informazione e di orientamento dell'utente per facilitare l'accessibilità e la fruizione autonoma dei servizi pubblici e privati presenti sul territorio.

3. Collaborare nella gestione di progetti e attività dell'impresa sociale ed utilizzare strumenti idonei per promuovere reti territoriali formali ed informali.
4. Contribuire a promuovere stili di vita rispettosi delle norme igieniche, della corretta alimentazione e della sicurezza, a tutela del diritto alla salute e del benessere delle persone.
5. Utilizzare le principali tecniche di animazione sociale, ludica e culturale.
6. Realizzare azioni, in collaborazione con altre figure professionali, a sostegno e a tutela della persona con disabilità e della sua famiglia, per favorire l'integrazione e migliorare la qualità della vita.
7. Facilitare la comunicazione tra persone e gruppi, anche di culture e contesti diversi, attraverso linguaggi e sistemi di relazione adeguati.
8. Utilizzare strumenti informativi per la registrazione di quanto rilevato sul campo.
9. Raccogliere, archiviare e trasmettere dati relativi alle attività professionali svolte ai fini del monitoraggio e della valutazione degli interventi e dei servizi.





Quadro Orario

SERVIZI SOCIO-SANITARI: ATTIVITÀ E INSEGNAMENTI OBBLIGATORI

DISCIPLINE	ORE ANNUE					
	1° biennio		2° biennio		5° anno	
	1°	2°	3°	4°	5°	
Scienze integrate (Fisica)	66					
Scienze integrate (Chimica)		66				
Scienze umane e sociali	132	132				
<i>di cui in compresenza</i>	66*					
Elementi di storia dell'arte ed espressioni grafiche	66					
<i>di cui in compresenza</i>	33*					
Educazione musicale		66				
<i>di cui in compresenza</i>		33*				
Metodologie operative	66**	66**				99**
Seconda lingua straniera	66	66				99
Igiene e cultura medico-sanitaria			132	132	132	
Psicologia generale ed applicata			132	165	165	
Diritto e legislazione socio-sanitaria			99	99	99	
Tecnica amministrativa ed economia sociale				66	66	
Ore totali	396	396	561	561	561	
<i>di cui in compresenza</i>	132*					

* L'attività didattica di laboratorio caratterizza l'area di indirizzo dei percorsi degli istituti professionali; le ore indicate con asterisco sono riferite alle attività di laboratorio che prevedono la compresenza degli insegnanti tecnico-pratici. Le istituzioni scolastiche, nell'ambito della loro autonomia didattica e organizzativa, programmano le ore di compresenza nell'ambito del primo biennio e del complessivo triennio sulla base del relativo monte ore.

** Insegnamento affidato al docente tecnico-pratico.

Articolazione "Arti ausiliarie delle professioni sanitarie, Odontotecnico"**Profilo**

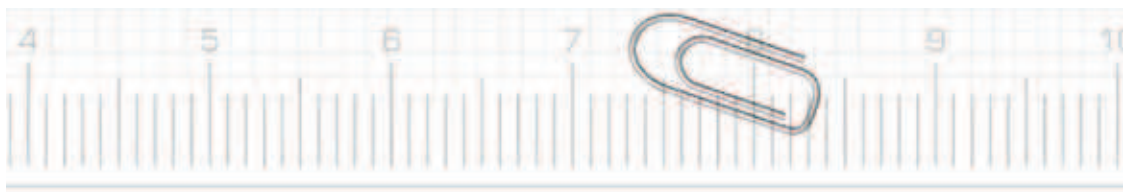
Il Diplomato di istruzione professionale dell'indirizzo **Servizi socio-sanitari**, nell'articolazione "Arti ausiliarie delle professioni sanitarie, Odontotecnico", possiede le competenze necessarie per predisporre nel laboratorio odontotecnico, nel rispetto della normativa vigente, apparecchi di protesi dentaria, su modelli forniti da professionisti sanitari abilitati.

È in grado di:

- applicare tecniche di ricostruzione impiegando in modo adeguato materiali e leghe per rendere il lavoro funzionale, apprezzabile esteticamente e duraturo nel tempo;
- osservare le norme giuridiche, sanitarie e commerciali che regolano l'esercizio della professione;
- dimostrare buona manualità e doti relazionali per interagire positivamente con i clienti;
- aggiornare costantemente gli strumenti di ausilio al proprio lavoro, nel rispetto delle norme giuridiche e sanitarie che regolano il settore.

A conclusione del percorso quinquennale, il diplomato nell'articolazione consegue i risultati di apprendimento di seguito specificati in termini di competenze.

1. Utilizzare le tecniche di lavorazione necessarie a costruire tutti i tipi di protesi: provvisoria, fissa e mobile;
2. Applicare le conoscenze di anatomia dell'apparato boccale, di biomeccanica, di fisica e di chimica per la realizzazione di un manufatto protesico.
3. Eseguire tutte le lavorazioni del gesso sviluppando le impronte e collocare i relativi modelli sui dispositivi di registrazione oclusale.
4. Correlare lo spazio reale con la relativa rappresentazione grafica e convertire la rappresentazione grafica bidimensionale in un modello a tre dimensioni.
5. Adoperare strumenti di precisione per costruire, levigare e rifinire le protesi.
6. Applicare la normativa del settore con riferimento alle norme di igiene e sicurezza del lavoro e di prevenzione degli infortuni.
7. Interagire con lo specialista odontoiatra.
8. Aggiornare le competenze relativamente alle innovazioni scientifiche e tecnologiche nel rispetto della vigente normativa.



Quadro Orario

"ODONTOTECNICO": ATTIVITÀ E INSEGNAMENTI OBBLIGATORI

DISCIPLINE	ORE ANNUE				
	1° biennio		2° biennio		5° anno
	1°	2°	3°	4°	5°
Scienze integrate (Fisica)	66	66			
Scienze integrate (Chimica)	66	66			
Anatomia Fisiologia Igiene	66	66	66		
Gnatologia				66	99
Rappresentazione e Modellazione odontotecnica	66	66	132	132	
<i>di cui in compresenza</i>			132*	132*	
Diritto e pratica commerciale, Legislazione socio-sanitaria					66
Esercitazioni di laboratorio di odontotecnica	132**	132**	231**	231**	264**
Scienze dei materiali dentali e laboratorio			132	132	132
<i>di cui in compresenza</i>			66*	66*	66*
Ore totali	396	396	561	561	561
<i>di cui in compresenza</i>			198*	198*	66*

* L'attività didattica di laboratorio caratterizza l'area di indirizzo dei percorsi degli istituti professionali; le ore indicate con asterisco sono riferite alle attività di laboratorio che prevedono la compresenza degli insegnanti tecnico-pratici. Le istituzioni scolastiche, nell'ambito della loro autonomia didattica e organizzativa, programmano le ore di compresenza nell'ambito del primo biennio e del complessivo triennio sulla base del relativo monte ore.

** Insegnamento affidato al docente tecnico-pratico.

